





ÍNDICE

0.INTRODUCCIÓN

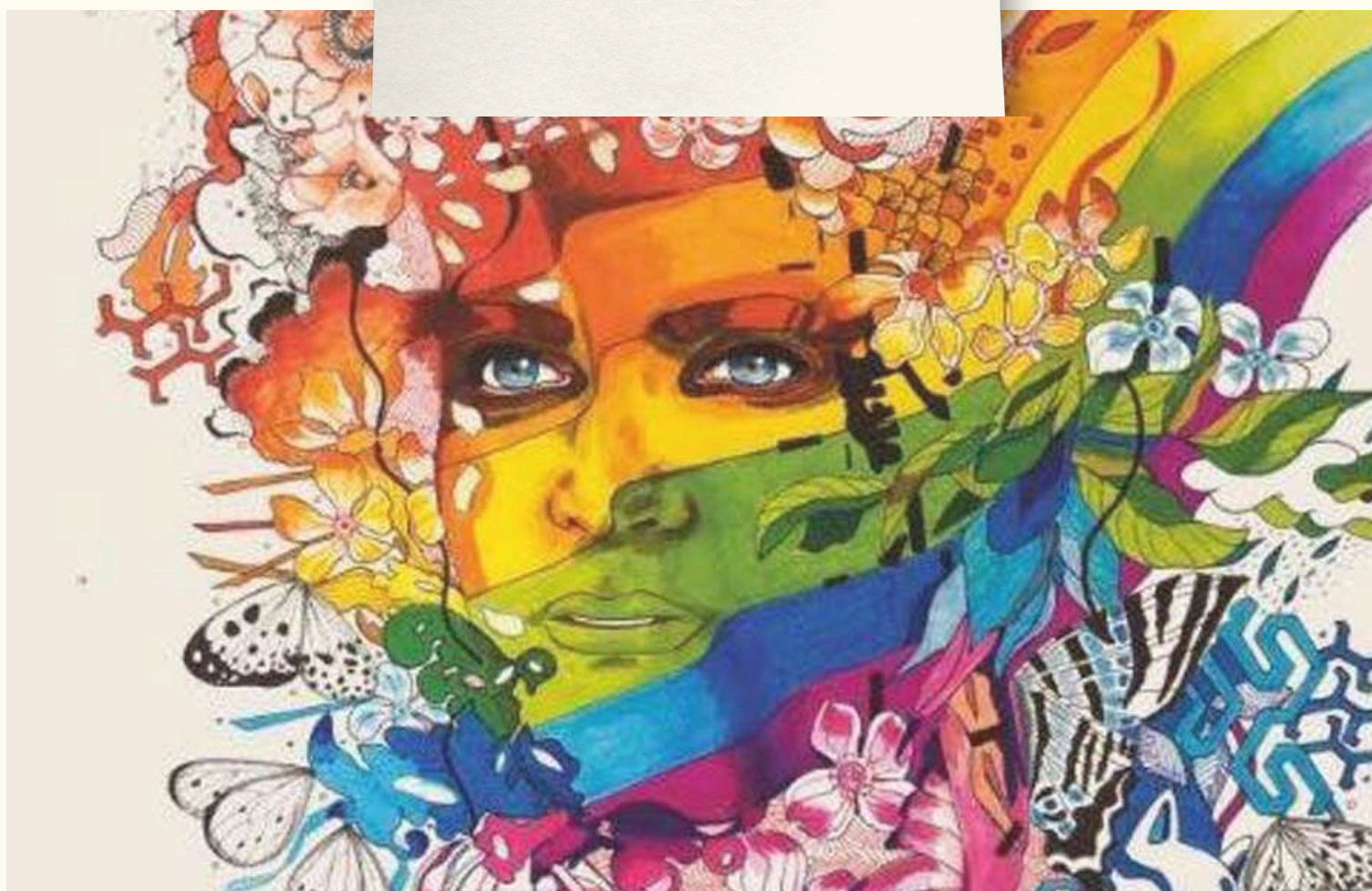
1. DIVERSIDAD AFECTIVO-SEXUAL Y DE GÉNERO. el SIGNIFICADO DE SER Y PERTENECER AL COLECTIVO LGTBIQ+

2.PERSONAS MAYORES DEL COLECTIVO LGTBIQ+, ENVEJECIMIENTO DIVERSO

3.VISIBILIDAD Y DESAFÍOS LGTBI+ EN CIUDADES PEQUEÑAS

4.RECURSOS Y CONCLUSIONES

0. INTRODUCCIÓN



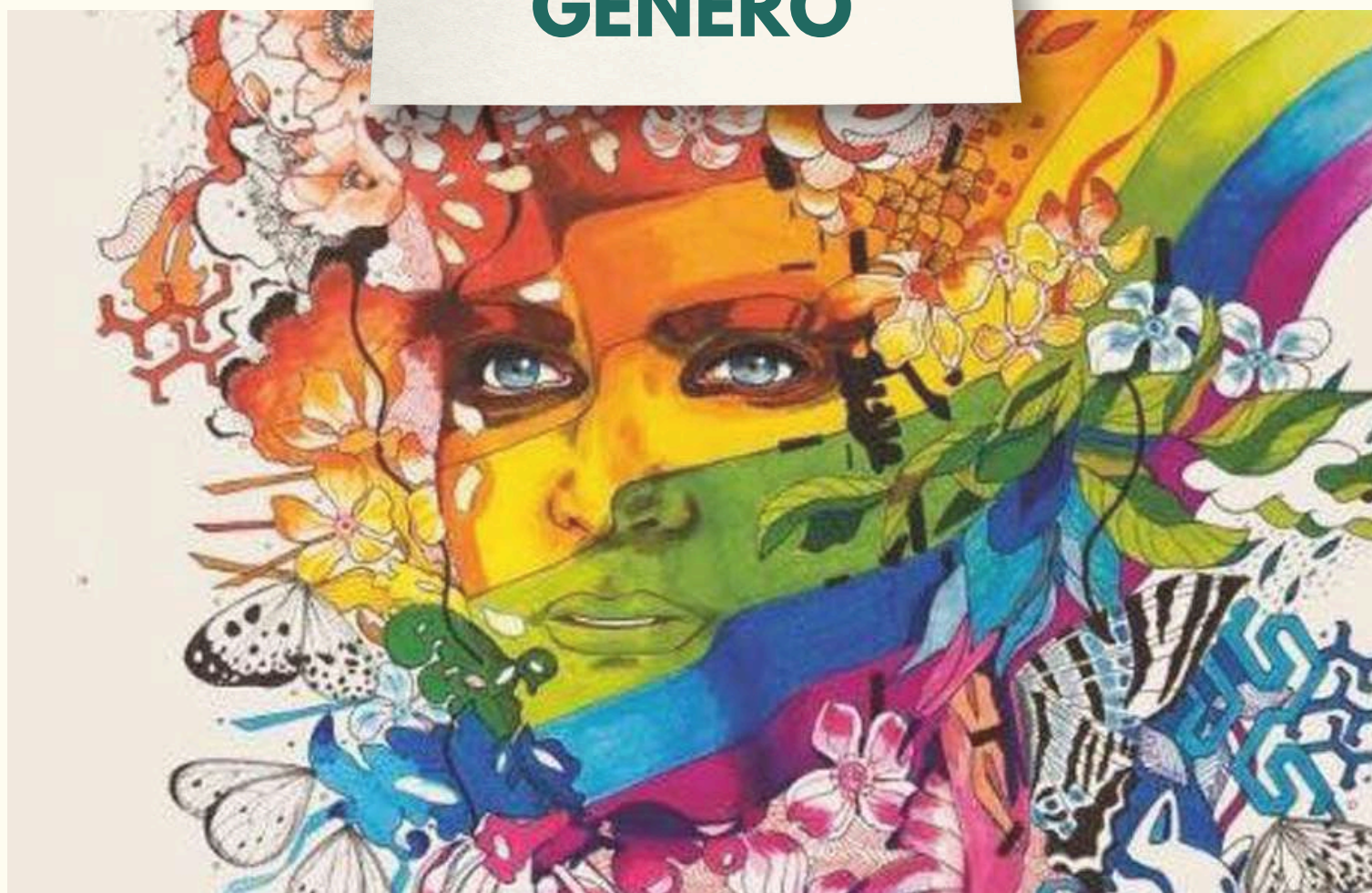
0. INTRODUCCIÓN

Camino Arcoíris: Participación y apoyo mutuo entre el tercer sector y personas LGTBI+, es un proyecto subvencionado por la **Consejería de Igualdad de Castilla-La Mancha**, cuyo objetivo principal es contribuir con el avance para poner fin a la opresión, invisibilización y la violencia ejercida contra el colectivo, a través de una MESA DE PARTICIPACIÓN, dirigida al tejido asociativo y fundacional LGTBI+, que servirá para unir fuerzas y contribuir juntas a las diferentes problemáticas a las que se enfrenta el colectivo, así como una JORNADA DE ENCUENTRO "SENDERISMO DIVERXO", que fomentará la creación de lazos sociales y apoyo mutuo entre el colectivo LGTBI ruralizado.

Tras la celebración de la MESA DE PARTICIPACIÓN ORGULLO 2025, mediante las cuatro ponencias que introducirán las temáticas, recogeremos un breve marco de conceptualización, aquellos datos significativos de las ponencias realizadas, los resultados obtenidos tras la mesa participativa y propuestas de fortalecimiento del movimiento LGTBI+.



1.DIVERSIDAD AFECTIVO SEXUAL Y DE GÉNERO

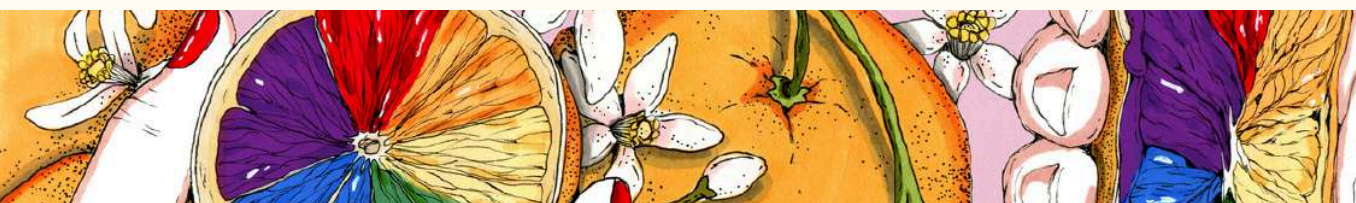


1.DIVERSIDAD AFECTIVO-SEXUAL Y DE GÉNERO. EL SIGNIFICADO DE SER Y PERTENECER AL COLECTIVO

El colectivo LGTBQ+ comprende toda la diversidad de género y afectivo-sexual que está fuera de los estándares establecidos por la sociedad. Las personas trans, siguen enfrentando múltiples formas de discriminación y exclusión. A menudo sus identidades son cuestionadas e invalidadas, lo que se traduce en falta de representación, invisibilización y actitudes transfóbicas. Esta discriminación interna reproduce estigmas sociales más amplios y genera espacios que, en lugar de ser seguros y solidarios, pueden resultar hostiles.

En este sentido, desde diferentes asociaciones se brinda apoyo y recursos a personas trans y a sus familias, así como al resto de personas que pertenecen al colectivo. Lucha por la igualdad, la visibilidad y la integración de estas personas en la sociedad, y han compartido las situaciones que suelen encontrar, centrándose, principalmente, en infancias y juventudes trans.

En muchas ocasiones, el primer espacio donde muchas personas del colectivo reciben rechazo es en el entorno familiar. La discriminación puede ser directa, a través del rechazo explícito, o indirecta, incluso cuando existe una aparente aceptación. En estos casos, los miedos, estigmas y estereotipos-como la idea de que “va a sufrir”-se convierten en una violencia invisible que señala, presiona y discrimina especialmente a las personas trans.



Para evitar que se produzcan circunstancias como la mencionada previamente, lo más indicado es brindar información y herramientas adecuadas a la familia, ya que en la mayoría de situaciones el desprecio y la discriminación nacen desde la desinformación y la ignorancia.

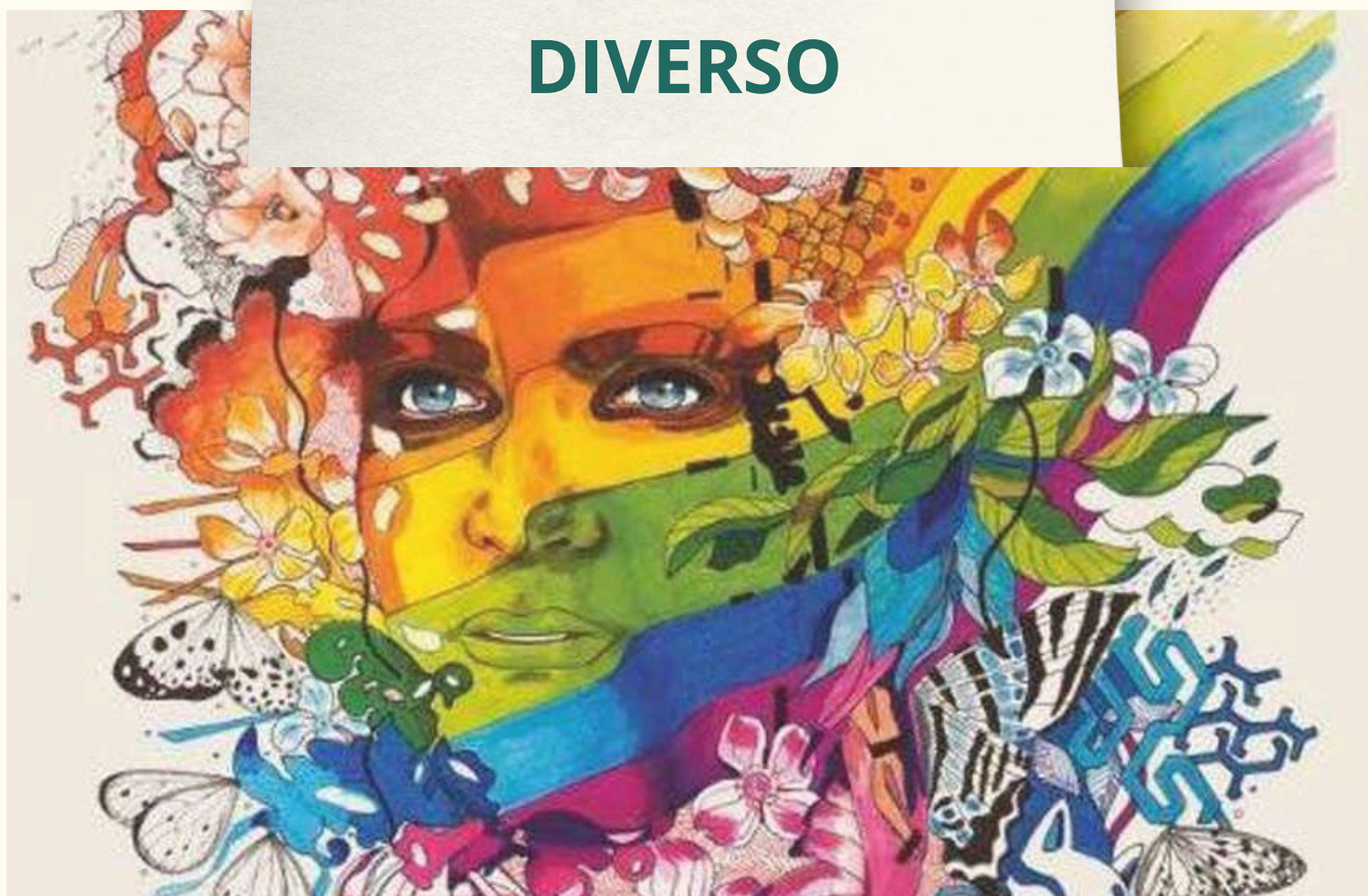
Por otro lado, se señala que, aunque existen profesionales comprometidos, en muchos ámbitos son las propias personas competentes quienes ejercen una violencia invisible, reproduciendo exclusiones a través del lenguaje, los protocolos y las normas. No se trata de pedir inclusión, sino de exigir que se deje de excluir a un colectivo que ya forma parte de la sociedad desde el momento en el que el sistema impone un modelo binario que etiqueta y limita desde la infancia.



Todas las personas tienen expresión de género, orientación sexual, identidad de género y corporalidad, aunque estas realidades se visibilizan más en quienes no encajan en la norma. Por ello, quienes no forman parte del colectivo deben asumir una responsabilidad activa para frenar la violencia invisible.



**PERSONAS MAYORES
LGTBIQ+
ENVEJECIMIENTO
DIVERSO**



2.PERSONAS MAYORES DEL COLECTIVO LGTBIQ+. **ENVEJECIMIENTO DIVERSO**

El envejecimiento no es una experiencia única ni homogénea, sino un proceso atravesado por la historia personal, social y cultural de cada individuo.

En el caso de las personas mayores del colectivo LGTBIQ+, envejecer implica hacerlo desde trayectorias vitales marcadas, en muchos casos, por la invisibilidad, la discriminación y la lucha por el reconocimiento de su identidad.

Hablar de envejecimiento diverso supone reconocer estas realidades, dar voz a quienes durante décadas han sido silenciados y poner en valor la riqueza de experiencias que aportan las personas mayores LGTBIQ+ a nuestra sociedad.



Las personas mayores del colectivo LGTBIQ+ se enfrentan a una realidad marcada por múltiples formas de discriminación que se entrecruzan a lo largo de su proceso de envejecimiento. A la discriminación por edad, común en nuestra sociedad, se suma la LGTBIfobia, generando una doble vulnerabilidad que a menudo deriva en invisibilidad y exclusión.

Como consecuencia de trayectorias vitales marcadas por la discriminación, muchas personas mayores LGTBIQ+ presentan redes de apoyo más frágiles. El rechazo familiar, la falta de descendencia o la pérdida de amistades a lo largo del tiempo incrementan el riesgo de soledad no deseada y aislamiento social. A ello se suma el impacto psicológico del estigma acumulado durante décadas, que puede manifestarse en forma de ansiedad, depresión, baja autoestima o un miedo persistente al rechazo, incluso cuando el contexto social ha avanzado en derechos y reconocimiento.

Por otro lado, estas personas también pueden experimentar edadismo dentro del propio colectivo LGTBI+, donde la visibilidad suele centrarse en la juventud y en modelos corporales normativos, dejando en un segundo plano las experiencias de personas mayores.



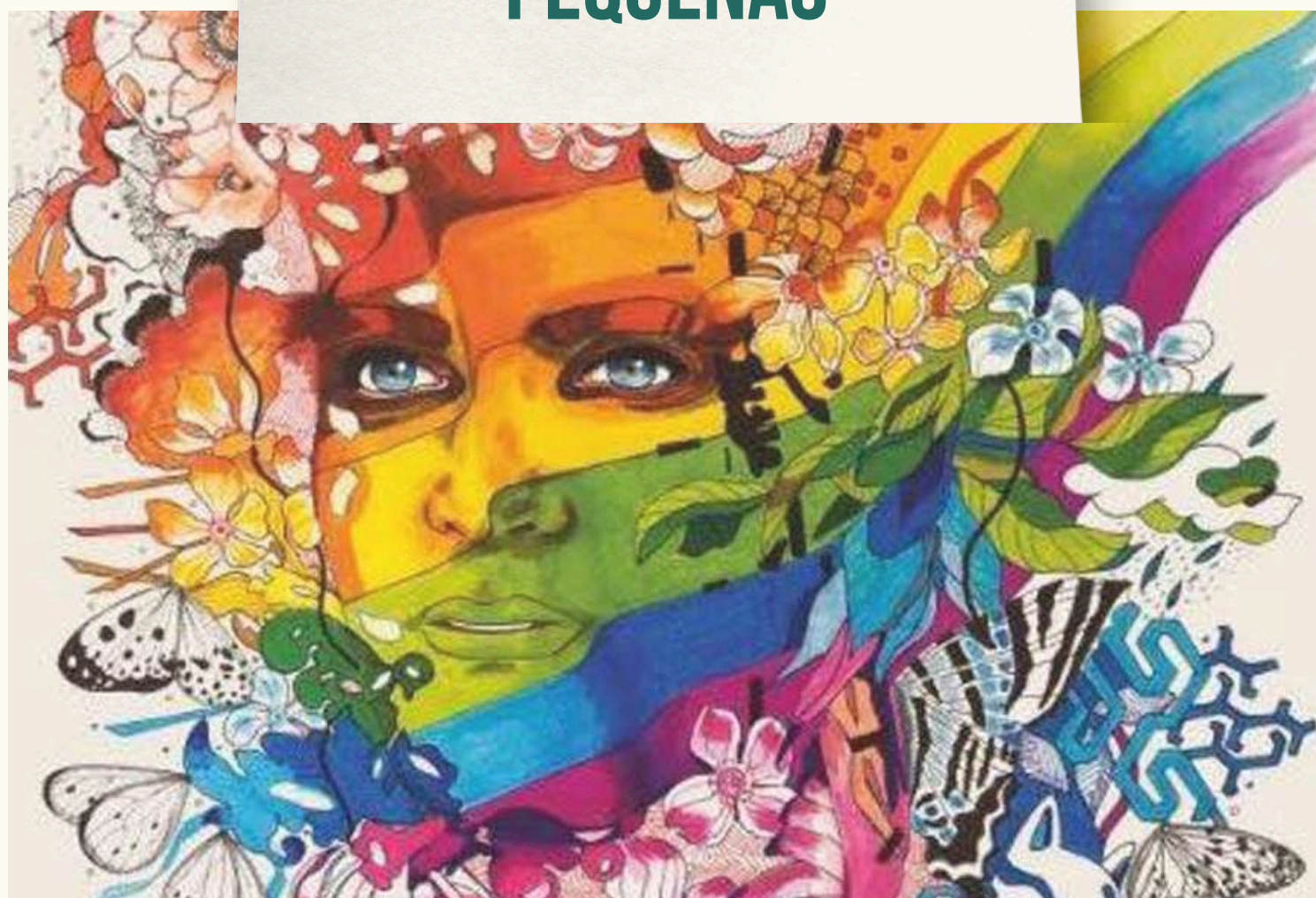
En conclusión, comprender los desafíos y las discriminaciones a las que se enfrentan las personas mayores del colectivo LGTBIQ+ nos obliga a repensar los modelos tradicionales de atención y cuidado a las personas mayores.

No se trata únicamente de ofrecer un espacio físico, sino de garantizar un entorno seguro, respetuoso y afirmativo, donde las identidades, las historias de vida y los vínculos afectivos sean reconocidos y validados.

En este sentido, las residencias específicas o inclusivas para personas mayores LGTBIQ+ representan una respuesta necesaria a años de invisibilidad, ya que permiten envejecer sin miedo, sin tener que ocultarse y con la tranquilidad de ser uno mismo. Apostar por este tipo de recursos es, en definitiva, un compromiso con la dignidad, la diversidad y los derechos humanos en la etapa final de la vida.



VISIBILIDAD Y DESAFÍOS LGTBI± EN CIUDADES PEQUEÑAS



3.VISIBILIDAD Y DESAFÍOS LGTBI+ EN CIUDADES PEQUEÑAS

La visibilidad del colectivo LGTBIQ+ en ciudades pequeñas y entornos rurales presenta características y desafíos específicos que difieren notablemente de los contextos urbanos más grandes. En estos espacios, donde las relaciones sociales suelen ser más estrechas y el anonimato es limitado, mostrarse abiertamente como persona LGTBI+ puede implicar una mayor exposición al juicio social, al control comunitario y, en algunos casos, a la discriminación directa. La presión por encajar en normas tradicionales y la persistencia de valores más conservadores hacen que muchas personas opten por ocultar su orientación sexual o identidad de género como estrategia de protección, lo que repercute negativamente en su bienestar emocional y en el desarrollo de una identidad plena.

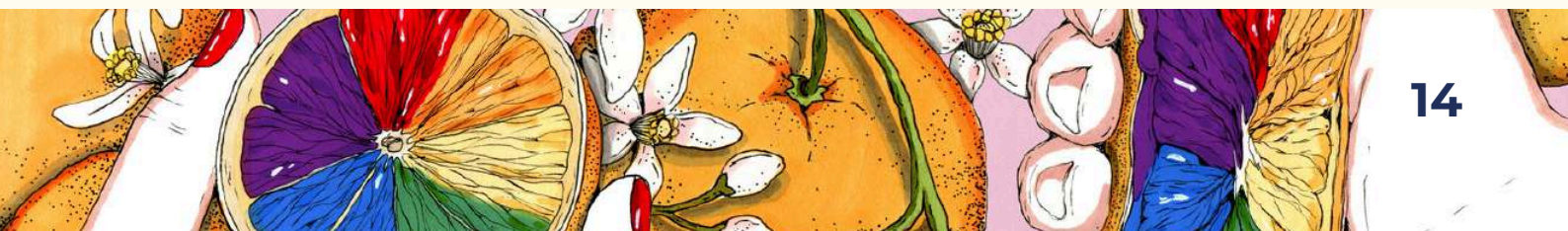
Además, la escasez de referentes visibles y de espacios seguros dificulta la normalización de la diversidad. En muchas ciudades pequeñas no existen asociaciones, recursos específicos ni profesionales formados en diversidad sexual y de género, lo que genera una sensación de aislamiento y soledad, especialmente en la adolescencia y juventud. Esta falta de apoyo refuerza la idea de no pertenencia y puede incrementar el riesgo de problemas de salud mental, como ansiedad, depresión o baja autoestima.



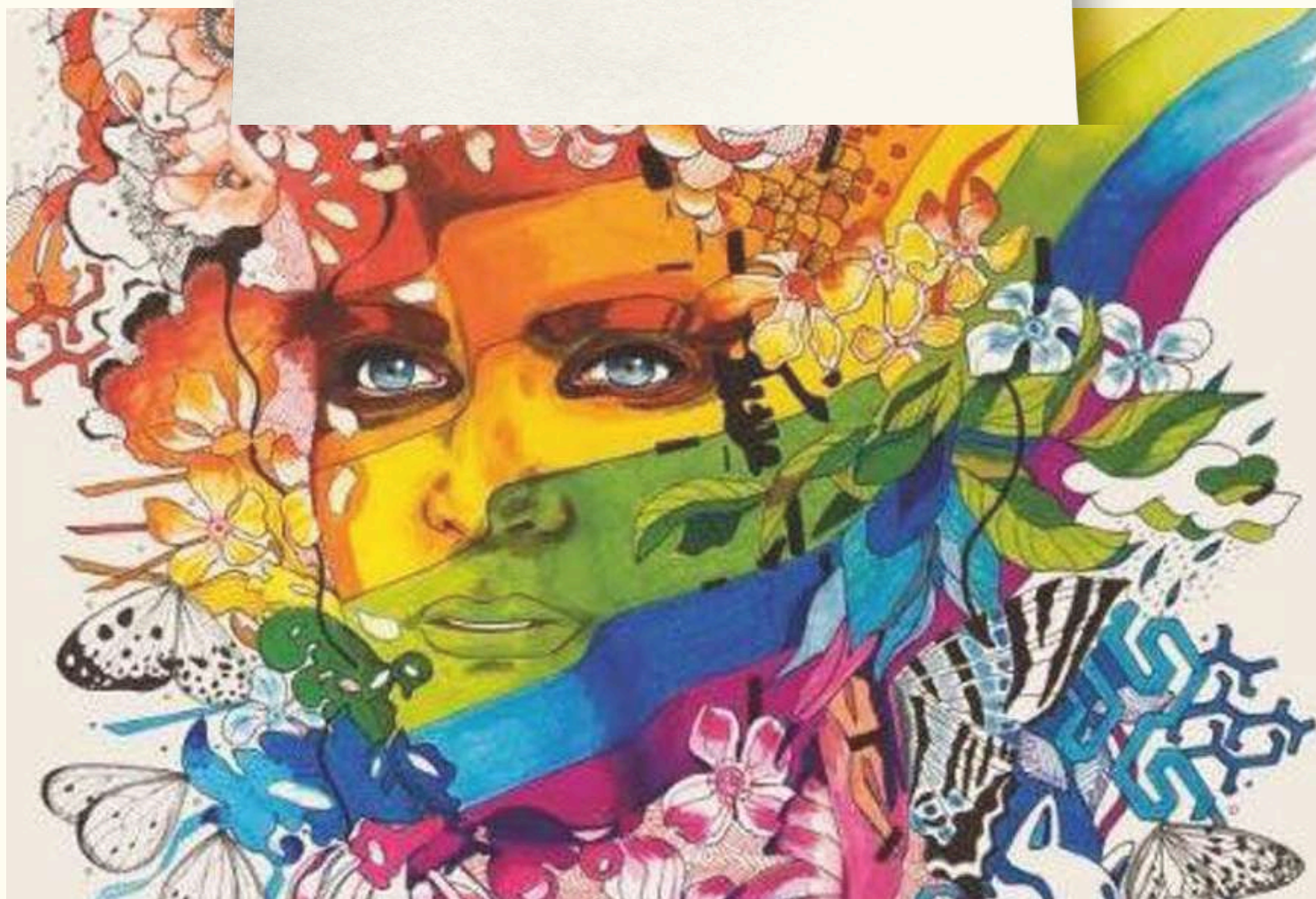
En este contexto surge el fenómeno del **sexilio**, entendido como el desplazamiento forzado de personas LGTBQ+ desde sus lugares de origen hacia grandes ciudades en busca de aceptación, libertad y seguridad. El sexilio no responde únicamente a una elección personal, sino que es consecuencia de entornos hostiles o poco inclusivos que empujan a abandonar la comunidad de origen para poder vivir la identidad de forma visible. Si bien este traslado puede ofrecer oportunidades de expresión y apoyo, también conlleva pérdidas significativas, como la ruptura con redes familiares, afectivas y culturales, así como sentimientos de desarraigo y duelo.



Por todo ello, abordar la visibilidad y los desafíos LGTB+ en ciudades pequeñas implica no solo reconocer las dificultades existentes, sino también impulsar políticas y acciones que fomenten entornos seguros, inclusivos y respetuosos con la diversidad. Generar espacios de apoyo, formar a profesionales y promover la sensibilización comunitaria son pasos clave para que ninguna persona se vea obligada a marcharse de su lugar de origen para poder vivir con dignidad y autenticidad..



RECURSOS Y CONCLUSIONES



4. Recursos LGTBI+ de referencia en España, tanto a nivel estatal como autonómico

A nivel estatal, la **Federación Estatal LGTBI+ (FELGTBI+)** es una de las principales entidades de referencia. Agrupa a numerosas asociaciones de todo el país y trabaja en la defensa de derechos, incidencia política, sensibilización social y atención a personas LGTBIQ+. Ofrece campañas, materiales educativos y derivación a recursos locales.

Junto a ella, la **Fundación Triángulo** desarrolla programas de apoyo psicológico, social y jurídico, además de proyectos específicos para personas mayores LGTBIQ+, migrantes y solicitantes de asilo.

En el ámbito de la atención emocional y la prevención, destaca el **Servicio 028 – Línea Arcoíris**, un recurso estatal gratuito y confidencial que atiende a personas LGTBIQ+ y a sus familias las 24 horas del día. Este servicio ofrece apoyo psicológico, información y orientación ante situaciones de discriminación, acoso o violencia.

El **SAI (Servicio de Atención Integral LGTBIQ+) en CLM** es un recurso público creado para ofrecer atención, acompañamiento y protección a las personas LGTBIQ+ y a su entorno, especialmente ante situaciones de discriminación, violencia o vulneración de derechos por razón de orientación sexual, identidad o expresión de género



4.1. CONCLUSIÓN

La Mesa de Participación Orgullo 2025 ha sido un espacio fundamental para el diálogo, la reflexión y la construcción colectiva en torno a los retos y oportunidades que enfrenta el movimiento LGTBIQ+ en la actualidad. A través de las ponencias y el intercambio de experiencias, hemos podido visibilizar realidades diversas, identificar áreas de mejora y generar propuestas concretas para fortalecer nuestra comunidad. Esta revista informativa recoge no solo los aportes y resultados obtenidos, sino también el compromiso compartido de seguir trabajando por una sociedad más inclusiva, respetuosa y libre de discriminación.

Confiamos en que este documento sirva como herramienta para continuar impulsando el activismo, fomentando la participación y reforzando las redes de apoyo que sostienen el movimiento LGTBIQ+. Solo desde la unidad, la diversidad y la acción conjunta lograremos avanzar hacia la igualdad plena y el reconocimiento de todos nuestros derechos.

